

FÉVRIER 2023

CANCERINFO

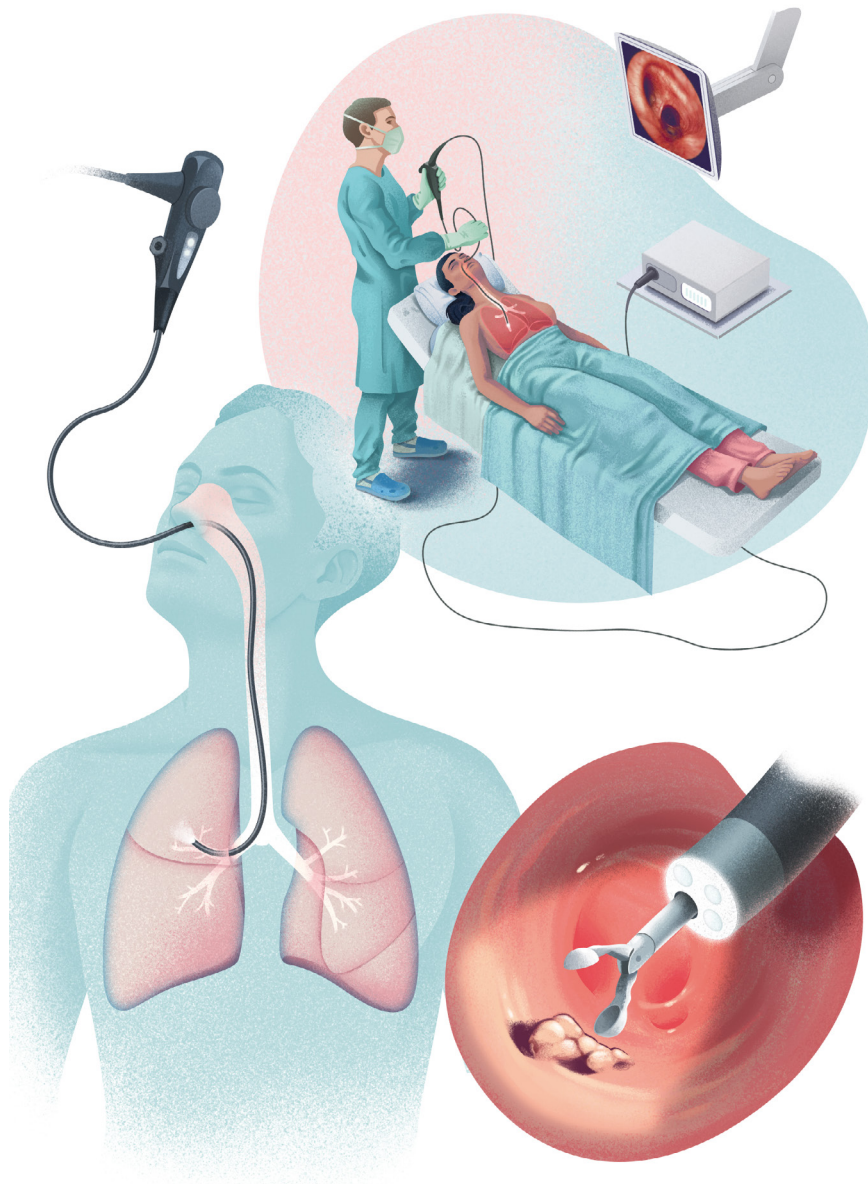
FICHES PATIENTS

L'ENDOSCOPIE BRONCHIQUE OU BRONCHOSCOPIE SOUPLE

SOMMAIRE

- 03** QU'EST-CE QUE L'ENDOSCOPIE BRONCHIQUE ?
- 04** EN QUOI CONSISTE L'ENDOSCOPIE BRONCHIQUE ?
- 06** QUE FAUT-IL SIGNALER AU MÉDECIN ET LORS DE LA PRISE DE RENDEZ-VOUS ?
- 07** COMMENT SE PRÉPARER POUR L'EXAMEN ?
- 08** COMMENT SE DÉROULE UNE ENDOSCOPIE BRONCHIQUE ?
- 10** QUE SE PASSE-T-IL APRÈS L'EXAMEN ?
- 11** SOURCES DE RÉFÉRENCE

LA BRONCHOSCOPIE



QU'EST-CE QUE L'ENDOSCOPIE BRONCHIQUE ?

L'endoscopie bronchique ou bronchoscopie souple est un examen médical qui consiste à explorer l'intérieur de la trachée et des bronches.

L'objectif de l'examen est de comprendre l'origine de symptômes et de détecter des anomalies qui peuvent être des signes éventuels de maladie, notamment cancéreuse.

Au cours de l'endoscopie bronchique, des échantillons de tissus qui semblent anormaux ou de cellules peuvent être prélevés. Ces prélèvements sont ensuite analysés pour confirmer leur nature cancéreuse ou non.

Si vous souhaitez plus d'informations sur le bilan diagnostique des cancers du poumon et des voies aérodigestives supérieures, vous pouvez télécharger ou commander les guides « Les traitements des cancers du poumon » et « Les traitements des cancers des VADS » sur e-cancer.fr.

REMARQUE

Afin de ne pas alourdir le texte de cette fiche, nous avons employé le masculin comme genre neutre pour désigner aussi bien les hommes que les femmes.

EN QUOI CONSISTE L'ENDOSCOPIE BRONCHIQUE ?

L'endoscopie bronchique est réalisée dans un établissement de soins par un pneumologue, sous anesthésie générale ou anesthésie locale.

L'instrument utilisé est un endoscope composé d'un tube fin et souple, traversé par un canal opérateur qui permet le passage de petits instruments. Il est également muni en son bout d'une source lumineuse et d'une toute petite caméra.

Il est introduit par le nez, ou plus rarement par la bouche, à l'intérieur de la trachée puis jusqu'aux bronches et dans les poumons. Il permet d'obtenir des images de l'intérieur de vos bronches. Celles-ci s'affichent sur un écran consulté en direct par le médecin.

Au cours de l'examen, le médecin peut effectuer plusieurs types de prélèvements par différentes techniques :

- un lavage broncho-alvéolaire grâce à du sérum physiologique injecté puis réaspiré pour rapporter des sécrétions pulmonaires contenant des cellules ;
- un brossage des bronches, grâce à de petites brosses introduites via l'endoscope et qui permettent de collecter des cellules ;
- des ponctions à l'aide d'aiguilles fines qui permettent de collecter des cellules ou des biopsies pour prélever, avec une pince, du tissu de la paroi bronchique ou du poumon. Ces prélèvements sont indolores.

Ce qui a été prélevé fait l'objet d'une analyse en laboratoire, après l'examen, afin de savoir si les cellules et tissus prélevés sont de nature cancéreuse ou non.



EXISTE-T-IL DES RISQUES LIÉS AU MATÉRIEL ?

Entre chaque patient, le matériel est désinfecté puis lavé et stérilisé en machine. Les accessoires utilisés sont stérilisés ou jetés (matériel à usage unique). Ces mesures sont destinées à éviter d'éventuelles transmissions d'infections entre patients.

QUE FAUT-IL SIGNALER AU MÉDECIN ET LORS DE LA PRISE DE RENDEZ-VOUS ?

BON À SAVOIR

Pour la prise de rendez-vous, munissez-vous de l'ordonnance du médecin. Cela vous permettra de décrire la demande d'examen avec précision.

En cas d'anesthésie générale, une consultation avec l'anesthésiste est programmée quelques jours avant l'intervention.

Indiquez à votre interlocuteur si vous :

- êtes allergique à certains médicaments;
- prenez des traitements anticoagulants ou antiagrégants (voir encadré);
- prenez des traitements anti-inflammatoires;
- avez des antécédents de maladies respiratoires, cardiovasculaires ou d'épilepsie;
- êtes enceinte.

Votre interlocuteur vous remet ou vous envoie une feuille de renseignements sur le déroulement de votre examen et sa préparation et si nécessaire, une ordonnance afin d'effectuer une prise de sang quelques jours avant l'examen.

L'examen ne sera réalisé qu'après votre information et votre accord écrit.

QUE FAUT-IL SAVOIR SUR LES TRAITEMENTS ANTICOAGULANTS OU ANTIAGRÉGANTS ?

Les médicaments anticoagulants fluidifient le sang.

Avant l'examen, ils doivent être arrêtés temporairement avec l'avis et selon les consignes du médecin.

COMMENT SE PRÉPARER POUR L'EXAMEN ?

Suivez attentivement les consignes qui vous ont été communiquées lors de la prise de rendez-vous et/ou par courrier.

Vous devez être à jeun strict c'est-à-dire que vous ne devez **ni boire, ni manger 6 heures avant l'examen.**

Il est impératif de ne pas fumer, si vous le pouvez, pendant les 48 heures précédant l'intervention.

Si vous portez des prothèses dentaires, il vous sera demandé de les retirer sur place.

Choisissez une tenue confortable et légère pour le jour de l'intervention.

Prévoyez d'être raccompagné chez vous après l'examen.



PENSEZ À PRENDRE AVEC VOUS

- Votre carte d'identité, votre carte Vitale et votre carte de mutuelle si vous en possédez une.
- L'ordonnance et/ou le courrier du médecin demandeur de l'endoscopie bronchique.
- Les ordonnances détaillant vos traitements en cours.
- Les résultats de la dernière prise de sang.
- Les images de radiographies ou de scanners des poumons.
- Le bon de transport rempli par le prescripteur, si besoin.

COMMENT SE DÉROULE UNE ENDOSCOPIE BRONCHIQUE ?

Quelle que soit l'anesthésie réalisée, si l'examen se déroule en ambulatoire, cela signifie que vous n'aurez pas besoin d'être hospitalisé et pourrez rentrer chez vous le jour même. Vous devrez néanmoins être accompagné pour quitter l'établissement.

Si l'examen est réalisé sous anesthésie générale

À votre arrivée dans le service, vous êtes accompagné dans votre chambre pour y déposer vos effets personnels et revêtir la blouse en tissu ou en papier qui vous est remise. Un infirmier vérifie que vous avez respecté toutes les consignes de préparation.

Ensuite vous êtes conduit au bloc opératoire où le pneumologue vous réexplique le déroulement de l'examen.

Une fois que vous êtes endormi, le médecin introduit l'endoscope par une narine, plus rarement par la bouche, à travers un masque ou une sonde vous permettant de respirer. Il le fait lentement progresser jusqu'aux bronches.

Grâce à la caméra, il examine les parois des organes parcourus dont les images apparaissent simultanément sur l'écran de contrôle relié à l'endoscope.

Le médecin procède à des prélèvements (voir chapitre 2).

Lorsque le médecin a terminé son examen, il retire progressivement et lentement l'endoscope.

Pendant et après l'examen, des effets secondaires peuvent être observés :

- un essoufflement anormal ;
- des douleurs dans la poitrine ;
- une sensation de coups dans la poitrine ou d'emballement du cœur ;

- des réactions allergiques dues aux produits anesthésiants.
- Vous ne devez pas hésiter à en informer l'équipe médicale.**

L'examen complet dure de 10 à 20 minutes.

À la fin de l'examen, vous êtes installé en salle de réveil puis dans votre chambre. Après une surveillance de 2 heures minimum par l'équipe médicale, il est possible de boire puis de manger dès la consigne donnée.

Vous pouvez ensuite quitter l'établissement, accompagné d'un proche.

Si l'examen est réalisé sous anesthésie locale

À votre arrivée dans le service, vous êtes installé en salle d'endoscopie puis le pneumologue vous réexplique le déroulement de l'examen. Si vous vous sentez anxieux, n'hésitez pas à le lui dire. Le médecin peut vous prescrire un traitement pour vous détendre.

Il applique ensuite un gel ou vaporise un spray anesthésiant au niveau de votre nez, de votre pharynx et de vos cordes vocales. Ces produits peuvent avoir un goût amer.

L'examen se déroule de la même manière que s'il était réalisé sous anesthésie générale (voir ci-dessus).

Pendant l'examen, vous ne pouvez pas parler. Restez concentré et respirez calmement.

L'anesthésie peut provoquer des problèmes de déglutition comme une difficulté à avaler sa salive pendant toute la durée où elle fait effet.

L'examen peut créer une sensation d'inconfort pendant le passage de l'endoscope près des cordes vocales. Elle peut déclencher des quintes de toux passagères et normales. Une fausse route, passage involontaire de salive dans la trachée et les bronches, peut aussi se produire.

QUE SE PASSE-T-IL APRÈS L'EXAMEN ?

Le pneumologue vous rend visite dans le service et vous donne les résultats préliminaires de l'examen.

Une fois chez vous et dans les quelques jours qui suivent l'examen, des effets secondaires peuvent se manifester. Ils disparaissent habituellement après quelques jours :

- une gêne dans la gorge ou la voix enrouée ;
- des quintes de toux ;
- des petits saignements de nez ;
- la présence d'un peu de sang dans les crachats dans le cas de prélèvements de tissus.

Un pic de fièvre, normal, peut parfois survenir dans les 24 heures après un lavage broncho-alvéolaire. Si la fièvre persiste ou si des douleurs apparaissent à votre retour au domicile, contactez votre pneumologue ou votre médecin traitant.

Les prélèvements effectués pendant l'examen sont adressés au service d'anatomopathologie pour être analysés. Les résultats sont obtenus en 1 à 3 semaines.

Le médecin qui a prescrit l'examen reçoit un double des résultats complets sous la forme d'un compte rendu, ainsi que vous-même lors d'une consultation ultérieure.

SOURCES DE RÉFÉRENCE

- Guides Cancer info et site **e-cancer.fr**, rubrique Patients et proches
- Société de pneumologie de langue française (SPLF) <https://splf.fr/>
- Groupe d'endoscopie de langue française (**GELF-SPLF**)
- Groupe d'endoscopie thoracique et interventionnel francophone (**GETIF-SPLF**)
- Assurance maladie <https://www.ameli.fr/assure/sante/themes/cancer-poumon/symptomes-diagnostic>

ONT PARTICIPÉ À L'ÉLABORATION DE CE DOCUMENT

- **Mme Emilie CARRÉ**, patiente
- **Dr Valentin HÉLUAIN**, pneumologue, Hôpital Larrey, CHU Toulouse
- **Mme Julie MICHEL**, patiente
- **Pr Sophie PÉRIÉ**, médecin ORL, CMC Ambroise Paré, Boulogne-Billancourt
- **Mme Nicole RAMA**, AFIC, cadre de santé, Clinique de l'Union, Toulouse

INSTITUT NATIONAL DU CANCER

Rédaction et coordination

- **Nadia KRIM**, chargée de mission, département Bonnes Pratiques, direction des Recommandations et du Médicament
- **Marianne DUPERRAY**, directrice, direction des Recommandations et du Médicament

UNE COLLECTION À VOTRE DISPOSITION POUR VOUS INFORMER

Les fiches

- **L'IRM** (l'imagerie par résonance magnétique)
- **Le scanner**
- **La scintigraphie osseuse**
- **La TEP-TDM** (au 18F-FDG)
- **La stomie digestive**
- **La chambre à cathéter implantable**
- **Le cathéter central à insertion périphérique**
- **Les soins palliatifs**
- **La consultation d'oncogénétique**
- **La gastroscopie ou l'endoscopie digestive haute**
- **La coloscopie ou endoscopie digestive basse**
- **L'endoscopie des voies aériennes et digestives supérieures**
- **La résection transurétrale de vessie ou RTUV**

Les guides

- J'ai un cancer, **comprendre et être aidé** (2020)
- Les traitements des cancers du **côlon** (mis à jour en 2020)
- Les traitements des cancers du **rectum** (mis à jour en 2020)
- Les traitements des cancers de l'**ovaire** (mis à jour en 2020)
- Les traitements des cancers de la **thyroïde** (mis à jour en 2020)
- Les traitements du cancer du **pancréas** (mis à jour en 2020)
- Comprendre les **lymphomes non hodgkiniens** (avec France Lymphome Espoir) (2019)
- Traitement du cancer et **tabac** : pourquoi arrêter et comment me faire aider ? (2019)
- Les traitements des cancers des **voies aérodigestives supérieures** (2018)
- **Démarches sociales** et cancer (mis à jour en 2018)
- Les traitements des cancers du **poumon** (2017)
- Les traitements du **mélanome de la peau** (2016)
- Les traitements du cancer de la **prostate** (2016)
- La participation de mon **enfant** à une **recherche clinique** sur le cancer (en partenariat avec la SFCE et l'Espace éthique - Région Île-de-France) (2016)

- Participer à un **essai clinique en cancérologie** (2015)
- Comprendre le **myélome multiple** (2015)
- La prise en charge de la **leucémie lymphoïde chronique** (2015)
- Les traitements des cancers de l'**œsophage** (2015)
- Comprendre le **lymphome hodgkinien** (en partenariat avec France Lymphome Espoir) (2015)
- Qu'est-ce qu'une **thérapie ciblée ?** (2015)
- Les traitements des cancers du **testicule** (2014)
- Les traitements des cancers de la **vessie** (2014)
- Les traitements des cancers de l'**estomac** (2014)
- **Mon enfant a un cancer** : comprendre et être aidé en partenariat avec la Société française de lutte contre les cancers et leucémies de l'enfant et de l'adolescent (SFCE) (2014)
- Les traitements des cancers du **sein** (2013)
- Les traitements du cancer du **rein** (2013)
- Les traitements du cancer de l'**endomètre** (2013)
- Comprendre la **chimiothérapie** (2011)
- La **polypose adénomateuse** familiale (2011)
- Les traitements du cancer invasif du **col de l'utérus** (2011)
- Les traitements du cancer du **foie** (2011)
- Les tumeurs du **cerveau** (2010)
- Comprendre la **radiothérapie** (2009)
- Traitements du cancer et **chute des cheveux** (2009)
- **Douleur** et cancer (2007)
- Comprendre la **nutrition entérale** (2007)
- La **radiothérapie** (2007)
- **Vivre pendant et après** un cancer (2007)
- **Vivre auprès d'une personne** atteinte d'un cancer (2006)
- **Fatigue** et cancer (2006)

À TÉLÉCHARGER OU À COMMANDER GRATUITEMENT

@ **e-cancer.fr**, rubrique « Catalogue des publications ». Accédez à notre catalogue en ligne en quelques clics en scannant le QR code.

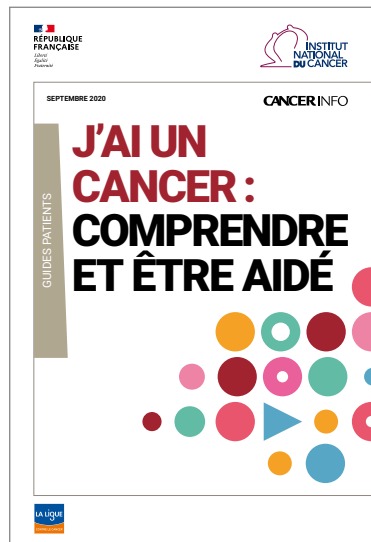


UN GUIDE COMPLET POUR VOUS ACCOMPAGNER DURANT VOTRE PARCOURS DE SOINS ET APRÈS LA MALADIE

Qu'est-ce qu'un cancer ?

Quelles sont les étapes de votre parcours de soins ?

Comment sont choisis vos traitements ?



Une collection
GRATUITE
à votre
disposition

Qui sont les professionnels qui vous accompagnent au quotidien ?

Que mettre en place pour faciliter votre vie quotidienne ?

Quel suivi après votre cancer ?

« Grâce aux explications fournies par ce guide sur mon parcours de soins, mes traitements et sur certains mots médicaux, j'ai pu communiquer plus facilement avec mon équipe soignante. »

Michel H., 71 ans.

« La lecture de ce guide, qui a été remis à ma mère lorsqu'elle a appris sa maladie, m'a permis de comprendre ce qu'elle vivait et de l'accompagner au mieux. »

Sandra M., 41 ans.

À TÉLÉCHARGER OU À COMMANDER GRATUITEMENT

@ **e-cancer.fr**, rubrique « Catalogue des publications ». Accédez à notre catalogue en ligne en quelques clics en scannant le QR code.

✍ Bon de commande présent dans ce guide, à compléter et à renvoyer à l'adresse indiquée.



Pour en savoir plus et télécharger/commander gratuitement cette fiche :

CANCERINFO
TOUTE L'INFO DE RÉFÉRENCE
SUR LES CANCERS

0805 123 124
Service & appel gratuits

www.e-cancer.fr

INFORMATION

Vos données peuvent être réutilisées pour contribuer à la lutte contre les cancers. Dans cet objectif, l'Institut national du cancer a développé La Plateforme des données en cancérologie.

Pour consulter les études, pour plus d'informations et exercer vos droits :
<https://lesdonnees.e-cancer.fr>

Délégué à la protection des données :
dpo@institutcancer.fr



Imprimé sur papier
100 % recyclé

Édité par l'Institut national du cancer (INCa)
Tous droits réservés - Siren 185512777
Réalisation : INCa
Illustrations : Pierre Bourcier
Impression : CIA GRAPHIC

ISBN : 978-2-37219-976-6
ISBN net : 978-2-37219-977-3

DEPÔT LÉGAL FÉVRIER 2023

0 805 123 124 Service & appel gratuits

L'endoscopie bronchique ou bronchoscopie souple

Cette fiche fait partie de Cancer info, la plateforme d'information de référence à destination des malades et des proches développée par l'Institut national du cancer en partenariat avec la Ligue contre le cancer.

Les contenus de Cancer info sont élaborés à partir des recommandations destinées aux professionnels de santé et relus par un groupe de travail pluridisciplinaire associant professionnels et usagers.

Pour vous informer sur la prévention,
les dépistages et les traitements des cancers,

consultez **e-cancer.fr**

